



GDYŃSKA GRUPA URBANISTYCZNA s.j.

Mariusz Fudala, Tomasz Płocke

81-305 Gdynia, ul. Poznańska 10

tel./ fax.: (058) 66 77 818

NIP: 586-20-29-659

ggu.fudala@gmail.com, www.ggu.gdynia.pl

ZMIANA STUDIUM UWARUNKOWAŃ I KIERUNKÓW
ZAGOSPODAROWANIA
PRZESTRZENNEGO GMINY
IWONICZ-ZDRÓJ

ANEKS DO
PROGNOZY ODDZIAŁYWANIA
NA ŚRODOWISKO

Opracował:
mgr inż. arch. Mariusz Fudala

Gdynia listopad 2016 roku

SPIS TREŚCI

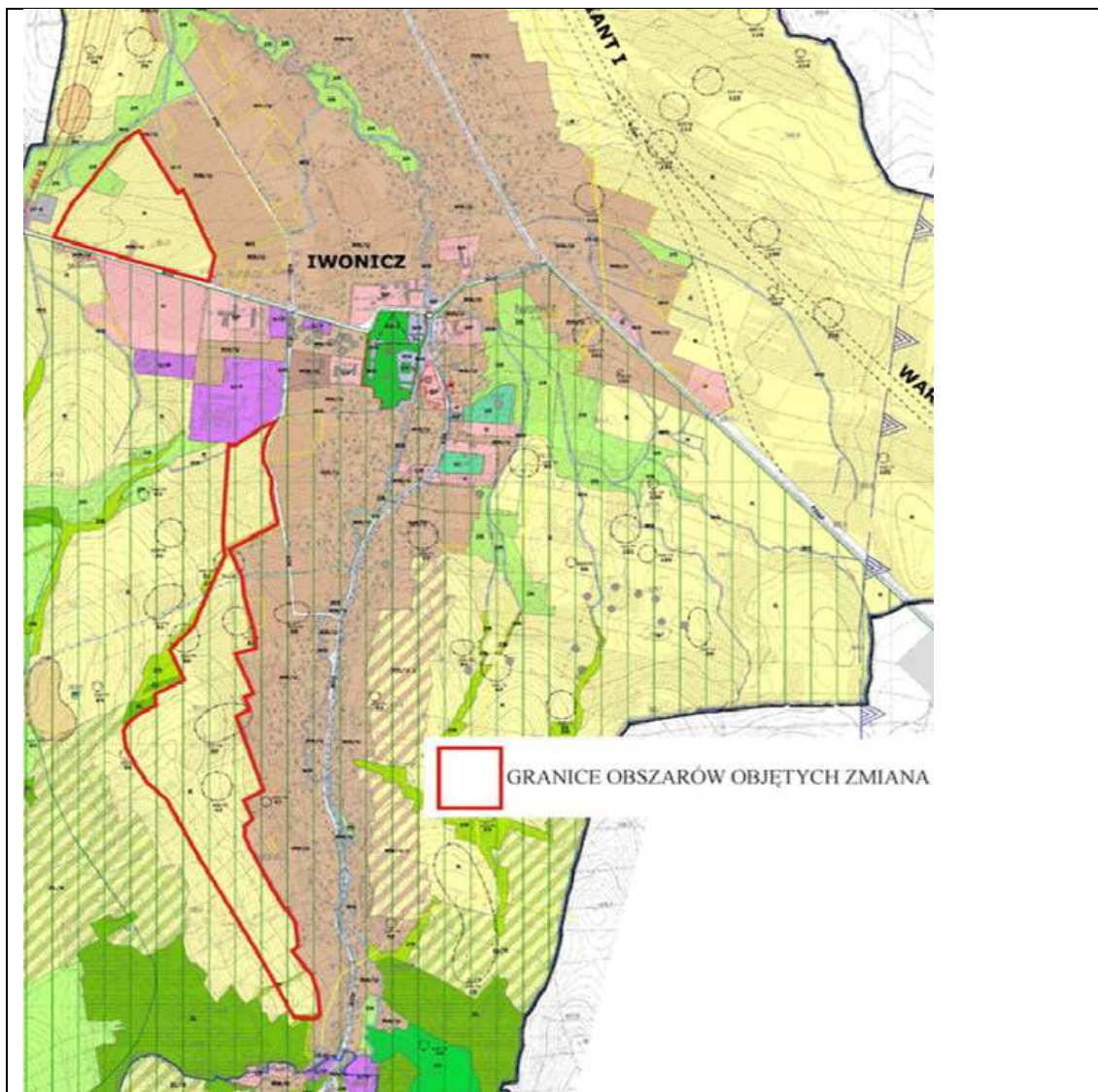
1. WPROWADZENIE
2. OGÓLNA CHARAKTERYSTYKA PROJEKTOWANEGO DOKUMENTU
3. METODY STOSOWANE PRZY SPORZĄDZANIU ANEKSU DO PROGNOZY
4. PRZEWIDYWANE METODY ANALIZY SKUTKÓW REALIZACJI POSTANOWIEŃ DOKUMENTU
5. TRANSGRANICZNE ODDZIAŁYWANIE NA ŚRODOWISKO
6. ANALIZA ISTNIEJĄCEGO STANU ŚRODOWISKA ORAZ POTENCJALNYCH JEGO ZMIAN PRZY BRAKU REALIZACJI PROJEKTOWANEGO DOKUMENTU
7. STAN ŚRODOWISKA NA OBSZARACH PRZEWIDYWANEGO ZNACZĄCEGO ODDZIAŁYWANIA USTALEŃ DOKUMENTU
8. OCENA ISTNIEJĄCYCH PROBLEMÓW OCHRONY ŚRODOWISKA ORAZ SKUTKÓW REALIZACJI DOKUMENTU DLA ISTNIEJĄCYCH OBSZARÓW CHRONIONYCH
 - 8.1. Obszaru Chronionego Krajobrazu Beskidu Niskiego
 - 8.2. Identyfikacja jednolitej części wód powierzchniowych wraz z określeniem jej typu, statusu, stanu, oceny ryzyka nieosiągnięcia celów środowiskowych, ewentualne derogacje oraz wskazanie celów środowiskowych
 - 8.3. Identyfikacja jednolitej części wód podziemnych wraz z określeniem stanu jakościowego i ilościowego, oceną ryzyka nieosiągnięcia celów środowiskowych oraz wskazanie celów środowiskowych
9. CELE OCHRONY ŚRODOWISKA SZCZEBŁA KRAJOWEGO I MIĘDZYKRAJOWEGO UWZGLĘDNIONE W OPRACOWYWANYM DOKUMENCIE
10. OCENA ZNACZĄCYCH ODDZIAŁYWAŃ NA POSZCZEGÓLNE KOMPONENTY ŚRODOWISKA
11. ROZWIĄZANIA MAJĄCE NA CELU ZAPOBIEGANIE LUB OGRANICZENIE NEGATYWNYCH ODDZIAŁYWAŃ NA ŚRODOWISKO MOGĄCYCH WYNIKAĆ Z REALIZACJI USTALEŃ ZMIANY STUDIUM
12. ROZWIĄZANIA ALTERNATYWNE DO ROZWIĄZAŃ ZAWARTYCH W PROJEKTOWANYM DOKUMENCIE
13. STRESZCZENIE W JĘZYKU NIESPECJALISTYCZNYM
14. WYKORZYSTANE MATERIAŁY I PODSTAWY PRAWNE

1. WPROWADZENIE

Zmiana Studium została sporządzona na podstawie Uchwały Nr XLVII/322/2014 Rady Miejskiej w Iwoniczu-Zdroju z dnia 9 maja 2014r. w sprawie przystąpienia do sporządzenia zmiany Studium Uwarunkowań i Kierunków Zagospodarowania Przestrzennego Gminy Iwonicz-Zdrój oraz stosownie do przepisów ustawy z dnia 27 marca 2003 r. o planowaniu i zagospodarowaniu przestrzennym (jednolity tekst.: Dz.U. z 2016r. poz. 778 z późn. zmianami), ustawy z dnia 3 października 2008 r. o udostępnianiu informacji o środowisku i jego ochronie, udziale społeczeństwa w ochronie środowiska oraz ocenach oddziaływania na środowisko (jednolity tekst.: Dz.U. z 2016 r. poz. 353 z późn. zmianami) oraz rozporządzenia Ministra Infrastruktury z dnia 28 kwietnia 2004 r. w sprawie zakresu projektu studium uwarunkowań i kierunków zagospodarowania przestrzennego gminy (Dz.U. Nr 118 poz. 1233).

Ocena wpływu ustaleń projektu zmiany *Studium* na środowisko jest obarczona wysokim stopniem niepewności. Charakter potencjalnych oddziaływań może nie być zależny bezpośrednio od ustaleń *Studium*. Ciągłe nie są także rozpoznane do końca konsekwencje działalności człowieka w środowisku. Prognoza wpływu ustaleń *Studium* na środowisko z samej swojej istoty zawiera więc oceny hipotetyczne, oparte bardziej na prawdopodobieństwie i zasadach logicznego wnioskowania niż konkretnych wyliczeniach dla realizowanych w przyszłości zamierzeń. Prognoza, analizując skutki najsilniej obciążające środowisko (także sytuacje awaryjne), pełni rolę informacyjną i ostrzegawczą w stosunku do późniejszych etapów projektowania inwestycji, wskazując jakie problemy z zakresu ochrony środowiska muszą być w ich trakcie brane pod uwagę i rozwiązywane, a także czym może grozić brak odpowiednich rozwiązań. Na etapie projektu *Studium* sygnalizuje się dopiero możliwość wystąpienia zagrożeń w przyszłości, ale mogą one nie wystąpić lub mieć inny (łagodniejszy) charakter, o ile podejmie się odpowiednie działania zapobiegawcze na dalszych etapach projektowania dopuszczonych przedsięwzięć. Prognoza może też wskazać preferowane z punktu widzenia ochrony środowiska sposoby realizacji Studium oraz działania, których nie można zawrzeć w ustaleniach ze względu na jego specyfikę prawną.

Przedmiotem niniejszego „Aneksu do Prognozy oddziaływania na środowisko projektu studium uwarunkowań i kierunków zagospodarowania przestrzennego Gminy Iwonicz-Zdrój” jest projektowana zmiana ustaleń studium wykonana na podstawie Uchwały Nr XLVII/322/2014 Rady Miejskiej w Iwoniczu-Zdroju z dnia 9 maja 2014r. w sprawie przystąpienia do sporządzenia zmiany Studium.



załącznik do Uchwały Nr XLVII/322/2014 Rady Miejskiej w Iwoniczu-Zdroju z dnia 9 maja 2014r. w sprawie przystąpienia do sporządzenia zmiany Studium

2. OGÓLNA CHARAKTERYSTYKA PROJEKTOWANEGO DOKUMENTU

Celem projektowanej zmiany Studium uwarunkowań i kierunków zagospodarowania przestrzennego jest rozszerzenie możliwości realizacji zabudowy mieszkaniowej jednorodzinnej i usługowej w miejscowości Iwonicz na terenach dogodnych pod względem funkcjonalnym i fizjograficznym. Studium realizuje jedno z podstawowych zadań samorządowych, jakim jest kształtowanie ładu przestrzennego, stanowiącego podstawę dla rozwoju Gminy Iwonicz-Zdrój. Rozwój ten jest procesem ciągłym i dynamicznym, a działania planistyczne podejmowane przez Samorząd w oparciu o zapisy Studium, winny stanowić odpowiedź na bieżące zapotrzebowanie, z uwzględnieniem różnorodnych uwarunkowań. Niniejsza zmiana Studium kontynuuje cele i zasady zrównoważonego rozwoju, określone w Studium uwarunkowań i kierunków zagospodarowania przestrzennego Gminy Iwonicz-Zdrój.

Przedmiotem Zmiany Studium uwarunkowań i kierunków zagospodarowania przestrzennego Gminy Iwonicz-Zdrój jest wprowadzenie terenów zabudowy mieszkaniowej jednorodzinnej i usługowej MN/U o łącznej powierzchni ok. 67,9 ha stanowiących wypełnienie i kontynuację istniejącego zagospodarowania terenu w sołectwie Iwonicz w następujących zespołach:

- teren po północnej stronie drogi powiatowej nr 1976R Iwonicz- Rogi, pomiędzy istniejącym osiedlem przy ul. Zagrodniki a terenem GPZ Iwonicz, (powierzchnia 17,5 ha),
- tereny wsi Iwonicz po zachodniej stronie istniejącej zabudowy na wschodnich stokach u podnóża góry Imbach, (powierzchnia 50,4 ha).

Na podstawie przeprowadzonej analizy i zgodnie z ustawą z dnia 27 marca 2003 r. o planowaniu i zagospodarowaniu przestrzennym (Dz. U 2016 r. poz. 778) w studium wprowadzono nowe obszary przeznaczone pod zabudowę MN/U. Zmiana została oznaczona na załączniku rysunkowym pn. „KIERUNKI ZAGOSPODAROWANIA PRZESTRZENNEGO”, stanowiącym załącznik rysunkowy nr 2A do uchwały uchwalającej zmianę studium.

Zmiana studium wprowadzana jest w obszarze określonym jako:

JEDNOSTKA PLANISTYCZNA II – SOŁECTWO IWONICZ obejmuje teren w granicach administracyjnych sołectwa Iwonicz.

W granicach Jednostki II przyjęto następujące przeznaczenia terenów wskazanych pod zabudowę:

w zakresie mieszkalnictwa:

MN/U (MN/U-1) – zabudowa mieszkaniowa jednorodzinna i usługowa (oraz tereny rezerwowe tejże zabudowy);

MW/U – zabudowa mieszkaniowa wielorodzinna i usługowa;
w zakresie usług;

U/P – zabudowa produkcyjna, składy, magazyny, zabudowa usługowa;

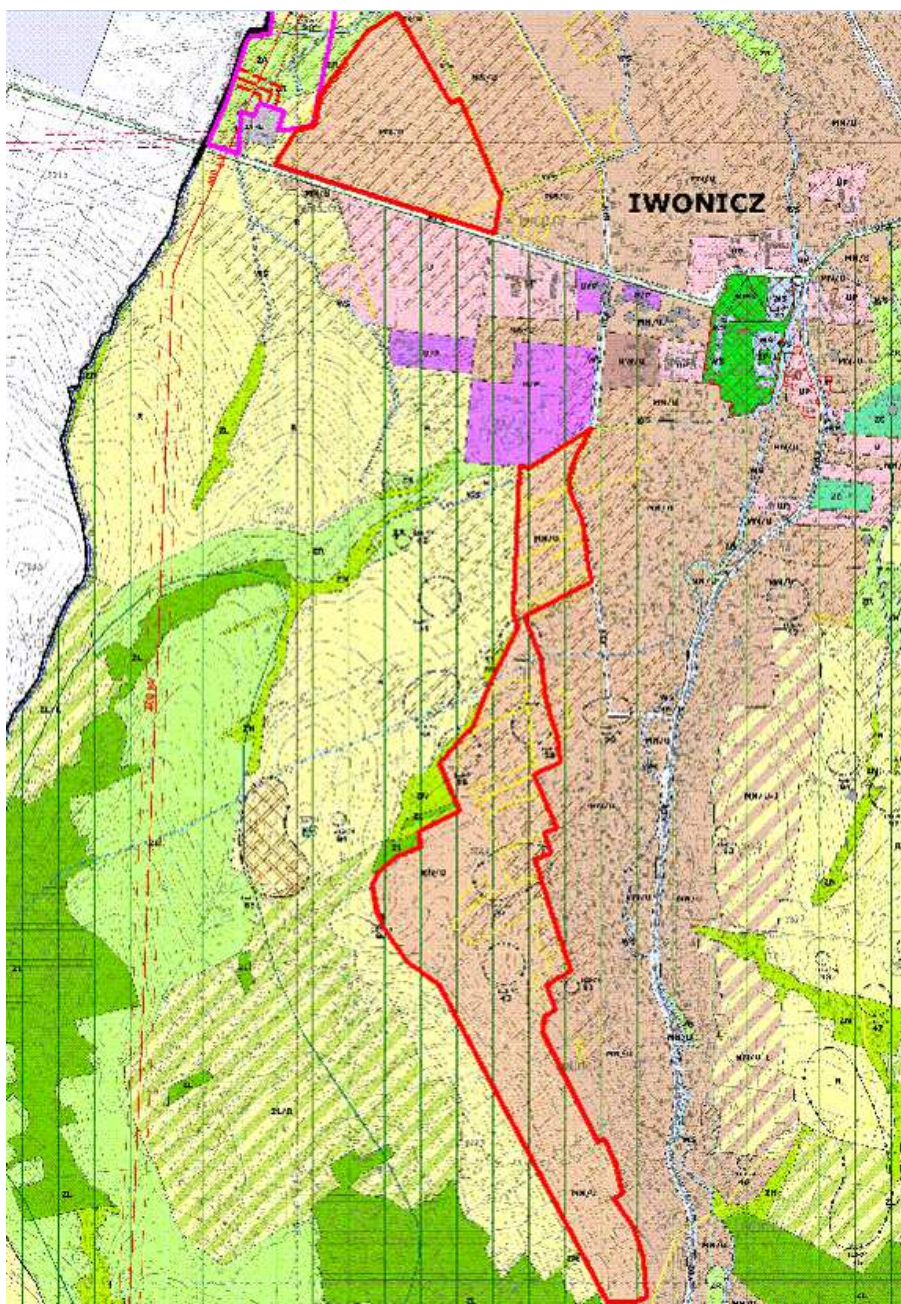
U – usługi;

UP – zabudowa usług publicznych.

Wszelkie zasady zagospodarowania terenu w Jednostce II, w tym nakazy, zakazy i ograniczenia muszą być zgodne z przepisami odrębnymi obowiązującymi dla stref ochrony uzdrowiskowej C. Ponadto dla poszczególnych terenów, w planach miejscowych oraz decyzjach administracyjnych mają zastosowanie następujące wytyczne: Szczegółowe wytyczne w zakresie zabudowy i zagospodarowania dla terenów oznaczonych symbolem **MN/U, MN/U-1**:

- zabudowa mieszkaniowa jednorodzinna, zabudowa usług nieuciążliwych (dopuszczonych przepisami odrębnymi odpowiednio dla strefy C ochrony uzdrowiskowej), zabudowa usług publicznych;
- dopuszcza się do zachowania i dalszego użytkowania istniejącą zabudowę zagrodową bez możliwości lokalizowania nowej zabudowy zagrodowej;
- w przypadku zaprzestania produkcji rolniczej, zabudowa zagrodowa może być przekształcona na cele zabudowy mieszkaniowej jednorodzinnej lub usługowej;
- poszczególne funkcje terenu mogą być realizowane na poszczególnych działkach i terenach niezależnie od siebie,
- dla terenów MN/U, MN/U-1 dopuszcza się jako funkcje uzupełniające: drogi publiczne i niepubliczne, inne tereny komunikacji, parkingi samochodowe w liczbie miejsc postojowych zgodnej z przepisami odrębnymi dotyczącymi strefy C ochrony uzdrowiskowej, place publiczne, zieleni urządzona, miejsca przeznaczone do rekreacji, tereny infrastruktury technicznej;
- rozdzielenie i doprecyzowanie poszczególnych funkcji terenów może nastąpić w planie miejscowym;
- minimalna powierzchnia nowo wydzielanej działki budowlanej winna wynosić 1500m², przy czym w sytuacjach, kiedy przyjęta wartość nie pozwala na dokonanie podziału dopuszcza się zmniejszenie minimalnej powierzchni działki budowlanej do 30%;
- minimalna powierzchnia biologicznie czynna w granicach działki budowlanej winna wynosić 55% powierzchni działki,
- nowa zabudowa mieszkaniowa jednorodzinna może być realizowana wyłącznie jako zabudowa wolnostojąca;
- maksymalna liczba kondygnacji nadziemnych dla budynków mieszkalnych i usługowych (za wyjątkiem usług publicznych) nie może przekraczać dwóch kondygnacji (w tym poddasza użytkowego);
- architektura budynków usług publicznych, ich gabaryty będą określone na etapie planu miejscowego lub decyzji administracyjnej odpowiednio, w zależności od docelowego przeznaczenia obiektu;
- maksymalna wysokość budynków gospodarczych i garażowych nie może przekraczać jednej kondygnacji nadziemnej;

- w planach miejscowych i decyzjach administracyjnych należy określać rodzaje dopuszczonych dla poszczególnych obszarów/ osiedli tworzących funkcjonalną całość dachów, w tym: kształtów, kątów nachylenia głównych połaci, pokryć dachowych i ich kolorystyki; przy czym dla całej miejscowości zalecane jest stosowanie dachów spadzistych o jednakowych kątach nachylenia głównych połaci dachowych, w kolorystyce naturalnej dachówki ceramicznej, brązach lub grafitowych; bezwzględnie należy nie dopuszczać do stosowania dachów o kolorystyce: zielonej, niebieskiej, żółtej i pochodnych, we wszystkich odcieniach;
- w planach miejscowych i decyzjach administracyjnych należy określać zasady realizacji elewacji zewnętrznych budynków, w taki sposób aby wykluczać możliwość stosowania agresywnych w krajobrazie kolorów, bardzo zróżnicowanej gamy kolorystycznej oraz mało estetycznych i agresywnych okładzin trwałych obcych dla regionu, jak np.: panele plastikowe; odpady ceramiczne i szklane, itp.



rysunek zmiany Studium - kierunki

Projektowana zmiana Studium nie wprowadza zmian do ustaleń dotyczących szczegółowych „wytycznych w zakresie zabudowy i zagospodarowania” w terenach **MN/U** – zabudowa mieszkaniowa jednorodzinna i usługowa, powiększa jedynie tereny MN/U zgodnie z załącznikiem rysunkowym nr 2A do

projektu uchwały uchwalającej zmianę studium pn. „KIERUNKI ZAGOSPODAROWANIA PRZESTRZENNEGO”.

3. METODY STOSOWANE PRZY SPORZĄDZANIU ANEKSU DO PROGNOZY

Niniejszy aneks do prognoza oddziaływania na środowisko składa się z części opisowej, która przedstawia istotne z punktu widzenia ochrony środowiska ustalenia zmiany Studium oraz ocenia oddziaływanie projektu na środowisko, a także określa sposoby łagodzenia ewentualnych zagrożeń powodowanych przez planowane zagospodarowanie. Opracowanie zakończone jest syntezą, uwzględniającą wnioski dotyczące realizacji ustaleń projektu zmiany studium.

W opracowaniu prognozy oddziaływania na środowisko zastosowano następujące metody prognozowania:

- analiza prognozy wykonanej na potrzeby Studium w 2012 roku, dostępnych materiałów kartograficznych i literatury, z różnych okresów ich sporządzenia oraz opracowanych dla poszczególnych zagadnień,
- diagnozy stanu środowiska w oparciu o prace terenowe i zebrane wcześniej materiały,
- identyfikacja obszarów problemowych wymagających szczególnego rozpatrzenia,
- analogia do podobnych terenów, o podobnym zainwestowaniu, itp.



granice zmiany studium na ortofotomapie – obszar 1 i 2

4. PRZEWIDYWANE METODY ANALIZY SKUTKÓW REALIZACJI POSTANOWIEŃ DOKUMENTU

Ocenie skutków realizacji postanowień zmiany Studium służyć może system pomiarów i ocen stanu środowiska objęty państwowym monitoringiem środowiska, którego podstawowym zadaniem jest dostarczanie informacji o aktualnym stanie środowiska i stopniu zanieczyszczenia jego poszczególnych komponentów, w tym szczególności w zakresie:

- przyrody,
- jakości gleb i ziemi,
- zmian stanu czystości wód powierzchniowych i podziemnych,
- poziomu zanieczyszczenia powietrza atmosferycznego,
- hałasu,
- poziomu promieniowania elektromagnetycznego,
- gospodarowania odpadami.

Badania prowadzone w ramach Państwowego Monitoringu Środowiska pozwolą ocenić zmiany zachodzące w stanie środowiska wywołane realizacją planu.

Etap inwestycyjny

Dla ograniczenia przekształceń środowiska, na etapie budowy kontroli powinny podlegać:

- wpływ prac budowlanych na warunki gruntowo-wodne;
- zasięg przestrzenny „placów budów”;
- skuteczność ochrony zadrzewień i zakrzaczeń.

Etap funkcjonowania

Po zrealizowaniu planowanych inwestycji wskazany jest monitoring:

- systemów unieszkodliwiania ścieków oraz zanieczyszczonych wód opadowych;
- skuteczności i prawidłowości gospodarki odpadami stałymi;
- obecności i postępowania z ewentualnymi substancjami niebezpiecznymi, stwarzającymi zagrożenie poważnymi awariami (w rozumieniu ustawy „Prawo ochrony środowiska”);
- wielkości zanieczyszczeń powietrza, poziomu hałasu i promieniowania elektromagnetycznego na granicy własności poszczególnych terenów objętych inwestycjami.

5. TRANSGRANICZNE ODDZIAŁYWANIE NA ŚRODOWISKO

Realizacja zmiany Studium w postaci wprowadzenia nowych obszarów przeznaczonych pod zabudowę MN/U nie spowoduje transgranicznego oddziaływania na środowisko z uwagi na:

- położenie terenów gminy w znacznej odległości od granic państwa (odległość miejscowości gminnej od wschodniej granicy kraju wynosi około 65 km, a od południowej ok. 25km);
- niewielką łączną powierzchnię terenów objętych faktyczną zmianą kierunków zagospodarowania;
- brak obiektów znacząco negatywnie oddziałujących na środowisko (z racji na status uzdrowiskowy gminy).

6. ANALIZA ISTNIEJĄCEGO STANU ŚRODOWISKA ORAZ POTENCJALNYCH JEGO ZMIAN PRZY BRAKU REALIZACJI PROJEKTOWANEGO DOKUMENTU

Od czasu sporządzenia projektu Studium wraz z prognozą oddziaływania na środowisko w latach 2011-2012 roku nie nastąpiły żadne istotne zmiany stanu środowiska, zwłaszcza w części dotyczącej obszaru objętego niniejszym opracowaniem. Zarówno obszar oznaczony numerem 1 jak i 2 nadal użytkowane są rolniczo lub pozostawione jako nieużytki. Zmiany zagospodarowania w otoczeniu obszaru objętego zmianą to realizacje pojedynczych domów mieszkalnych w zabudowie jednorodzinnej.

W sytuacji braku realizacji zapisów zmiany Studium przypuszczać należy, że na terenie gminy następować będzie dalsza, powolna antropopresja objawiająca się wprowadzaniem zabudowy rozproszonej (na terenach, które nie posiadają obowiązujących planów zagospodarowania przestrzennego). Z drugiej strony nie wyznaczanie w zmianie Studium nowych terenów zainwestowania, pozwoliłoby w pewnym stopniu zachować dotychczasowe tereny otwarte, bezpośrednio sąsiadujące z poszczególnymi miejscowościami.

7. STAN ŚRODOWISKA NA OBSZARACH PRZEWIDYWANEGO ZNACZĄCEGO ODDZIAŁYWANIA USTALEŃ DOKUMENTU

Nie przewiduje się wystąpienia znaczących oddziaływań (przekroczenia określonych prawem standardów jakości środowiska) wynikających z realizacji zmiany Studium.

8. OCENA ISTNIEJĄCYCH PROBLEMÓW OCHRONY ŚRODOWISKA ORAZ SKUTKÓW REALIZACJI DOKUMENTU DLA ISTNIEJĄCYCH OBSZARÓW CHRONIONYCH

8.1. Obszaru Chronionego Krajobrazu Beskidu Niskiego

Obszar zmiany studium oznaczony symbolem MN/U zlokalizowany po zachodniej stronie istniejącej zabudowy na wschodnich stokach u podnóża góry Imbach (obszar 2) znajduje się w granicach Obszaru Chronionego Krajobrazu Beskidu Niskiego, dla którego w uchwale nr LVIII/997/14 Sejmiku Województwa Podkarpackiego z dnia 23 czerwca 2014 roku w sprawie Obszaru Chronionego Krajobrazu Beskidu Niskiego (Dz. Urz. Woj. Podkarpackiego z 2014 r., poz. 1950) w § 3. 1. zostały wprowadzone między innymi następujące zakazy:

1) realizacji przedsięwzięć mogących znacząco oddziaływać na środowisko w rozumieniu przepisów ustawy z dnia 3 października 2008 r. o udostępnianiu informacji o środowisku i jego ochronie, udziale społeczeństwa w ochronie środowiska oraz o ocenach oddziaływania na środowisko (tekst jedn. Dz. U. z 2016 r. poz. 353) z wyłączeniem przedsięwzięć, o których mowa w art. 24 ust 3 ustawy o ochronie przyrody;

2) wykonywania prac ziemnych trwale zniekształcających rzeźbę terenu, z wyjątkiem prac związanych z zabezpieczeniem przeciwpowodziowym lub przeciwoświatowym lub utrzymaniem, budową, odbudową, naprawą lub remontem urządzeń wodnych;

3) dokonywania zmian stosunków wodnych, jeżeli służą innym celom niż ochrona przyrody lub zrównoważone wykorzystanie użytków rolnych i leśnych oraz racjonalna gospodarka wodna lub rybicka.

Realizacja ustaleń zmiany Studium nie koliduje z zakazami zawartymi w przepisach przytoczonej uchwały.



granica Obszaru Chronionego Krajobrazu Beskidu Niskiego (zielone trójkąty)

8.2. Identyfikacja jednolitej części wód powierzchniowych wraz z określeniem jej typu, statusu, stanu, oceny ryzyka nieosiągnięcia celów środowiskowych, ewentualne derogacje oraz wskazanie celów środowiskowych

Gmina Iwonicz-Zdrój położona jest w prawostronnej części dorzecza górnej Wisły, w obrębie dwóch jednostek hydrograficznych (zlewni): Wisłoki i Wisłoka. Ponad 90 % powierzchni gminy znajduje się w zlewni rzeki Wisłok, dopływu

Sanu. Przeważającą część powierzchni gminy, zajmuje zlewnia Lubatówki, lewostronnego dopływu Wisłoka.

Tereny objęte projektem zmiany Studium znajdują się w obszarze jednolitej części wód powierzchniowych (JCWP) Lubatówka PLRW200012226329. Lubatówka posiada status silnie zmienionych części wód charakterystyczny dla jednolitych części wód przekształconych przez człowieka lub przez niego utworzonych (sztucznych części wód).

Cele środowiskowe dla wód powierzchniowych, zostały opracowane zgodnie z art. 4 Ramowej Dyrektywy Wodnej, uwzględniając wartości graniczne wskaźników biologicznych, hydromorfologicznych i fizykochemicznych określających stan ekologiczny oraz wskaźników chemicznych określających stan chemiczny, odpowiadające warunkom osiągnięcia dobrego stanu. W ocenie stanu wód opracowanej przez Generalnego Inspektora Ochrony Środowiska na potrzeby Planu gospodarowania wodami w obszarze dorzecza Wisły, stwierdzono zły stan JCWP Lubatówka PLRW200012226329.

Celem środowiskowym dla wszystkich jednolitych części wód powierzchniowych jest osiągnięcie co najmniej dobrego stanu ekologicznego, a dla części wód silnie zmienionych oraz sztucznych – co najmniej dobrego potencjału ekologicznego, oraz konieczne osiągnięcie co najmniej dobrego stanu chemicznego wód. Przy określaniu celów środowiskowych przyjmuje się również warunek nie pogorszenia obecnego stanu wód. Dla jednolitej części wód powierzchniowych Lubatówka PLRW200012226329 będącej w złym stanie, celem środowiskowym jest osiągnięcie co najmniej dobrego stanu wód powierzchniowych.

Z „Raportu o stanie środowiska w województwie podkarpackim w latach 2013 - 2015”. wynika, że w punkcie pomiarowym Iwoniczankna – Iwonicz-Zdrój PL01S1601_2219 stwierdzono:

- stan/potencjał ekologiczny - DOBRY,
- stan chemiczny JCWP - DOBRY,
- Ocena spełniania wymagań dla obszarów chronionych – TAK (MOPI)
- stan JCWP w punkcie monitorowania obszarów chronionych - DOBRY,
- stan JCWP - ZŁY.

Jednocześnie dla rzeki Lubatówka –Krosno PL01S1601_1930 stwierdzono:

- stan/potencjał ekologiczny - UMIARKOWANY,
- stan chemiczny JCWP – brak danych,
- Ocena spełniania wymagań dla obszarów chronionych – NIE (MOEU),
- stan JCWP w punkcie monitorowania obszarów chronionych – ZŁY,
- stan JCWP - ZŁY.

Lp.	Nazwa i kod ocenianej jednolitej części wód (JCWP)	Nazwa i kod reprezentatywnego punktu pomiarowo-kontrolnego i/lub punktu monitorowania obszarów chronionych	Typ abiotyczny	Stwierdzona zmienność JCWP (T/S)	Program monitoringu	Klasyfikacja elementów jakości wód													STAN / POTENCJAŁ EKOLOGICZNY JCWP w reprezentatywnym punkcie pomiarowo-kontrolnym i/lub punkcie monitorowania obszarów chronionych	STAN CHEMICZNY JCWP w reprezentatywnym punkcie pomiarowo-kontrolnym i/lub punkcie monitorowania obszarów chronionych	Ocena spełniania wymagań dla obszarów chronionych (TAK/NIE) [N2000, MOPL, MORE, MOEU]	STAN JCWP w reprezentatywnym punkcie pomiarowo-kontrolnym i/lub punkcie monitorowania obszarów chronionych	STAN JCWP
						ELEMENTY BIOLOGICZNE																	
						Fitoplankton (FPL)	Fitobentos (FO)	Makrofity (MIR)	Klasa wskaźnika FLORA	Makrozooplankton bentosowy (MBO)	Wskaźnik MZB	Ichtiofauna (BI, PL, ZFP, PL)	Klasa elementów BIOL.	Klasa elementów HYMO	Klasa elementów FCH	Klasa elementów FCH-SZ	STAN	STAN					
66	Lubatówka PLRW200012226329	Lubatówka - Krośno PLOIS1601_1930 Iwoniczanka - Iwonicz-Zdrój PLOIS1601_2219	12	T	MO, MOC MOC	III II					II	III	III	DOBRY ³	DOBRY ³		NIE [MOEU] TAK [MOP]	ZŁY DOBRY	ZŁY DOBRY				

Według Planu gospodarowania wodami na obszarze dorzecza Wisły dla omawianej jednolitej części wód powierzchniowych nie stwierdzono ryzyka nieosiągnięciem celów środowiskowych”.

8.3. Identyfikacja jednolitej części wód podziemnych wraz z określeniem stanu jakościowego i ilościowego, oceną ryzyka nieosiągnięcia celów środowiskowych oraz wskazanie celów środowiskowych

Monitoring jakości wód podziemnych prowadzony jest przez Państwowy Instytut Geologiczny – Państwowy Instytut Badawczy, na zlecenie Głównego Inspektora Ochrony Środowiska. Ocena stanu chemicznego (jakości) wód podziemnych wchodzi w zakres informacji uzyskiwanych w ramach Państwowego Monitoringu środowiska. Przedmiotem monitoringu są jednolite części wód podziemnych (JCWP), w tym części uznane za zagrożone nieosiągnięciem dobrego stanu. Jednolita część wód podziemnych jest w dobrym stanie, jeżeli zarówno jej stan ilościowy, jak i chemiczny, jest określony jako dobry. (źródło: „Raport o stanie środowiska w województwie podkarpackim w latach 2013 -2015”)

Obszary objęte projektem zmiany Studium znajdują się w obrębie jednolitej części wód podziemnych (JCWPd) nr 157 o kodzie PLGW2200157. Stan jednolitych wód podziemnych nr 157 według „Raportu o stanie środowiska w województwie podkarpackim w latach 2013 -2015” ocenia się jako dobry, zarówno pod względem stanu ilościowego jak i jakościowego wód. Wody nie są zagrożone nieosiągnięciem dobrego stanu.

Biorąc pod uwagę wartości progowe wskaźników i analizy, zgodnie art. 4 Ramowej Dyrektywy Wodnej przewiduje się następujące cele środowiskowe wód podziemnych:

- zapobieganie dopływowi lub ograniczenia dopływu zanieczyszczeń do wód podziemnych,
- zapobieganie pogarszaniu się stanu wszystkich części wód podziemnych (z zastrzeżeniami wymienionymi w RDW),
- zapewnienie równowagi pomiędzy poborem a zasilaniem wód podziemnych,
- wdrożenie działań niezbędnych dla odwrócenia znaczącego i utrzymującego się rosnącego trendu stężenia każdego zanieczyszczenia powstałego w skutek działalności człowieka.

Wymóg nie pogarszania stanu wód oznacza utrzymanie ich w co najmniej dobrym stanie chemicznym i ilościowym - celem środowiskowym jest utrzymanie tego stanu.

9. CELE OCHRONY ŚRODOWISKA SZCZEBŁA KRAJOWEGO I MIĘDZYKRAJOWEGO UWZGLĘDNIONE W OPRACOWYWANYM DOKUMENCIE

Ochrona środowiska jest przedmiotem regulacji wspólnotowej głównie w postaci dyrektyw UE. Jeśli chodzi o zasadę zrównoważonego rozwoju, która jest przedmiotem głównie dokumentów kierunkowych o charakterze politycznym, to pojęcie to nie jest rozumiane jednoznacznie, a jego aktualną interpretację zawierają materiały opublikowane w 2005 roku. Najważniejsze dla tych zagadnień są, następujące dokumenty: Szósty Program Działań Wspólnoty Europejskiej w dziedzinie Środowiska, Strategia Lizbońska, Strategia z Goeteborga, Europejska Konwencja Krajobrazowa, Strategia na rzecz różnorodności biologicznej UE 2010.

Ochrona środowiska na poziomie krajowym jest obecnie jednym z głównych zadań współczesnego społeczeństwa i państwa. Fundamentalnym dokumentem w zakresie zrównoważonego rozwoju jest Konstytucja Rzeczypospolitej Polskiej (art. 5). Ustawa prawo ochrony środowiska oraz ustawy jej pokrewne i rozporządzenia zobowiązują do kierowania się zasadą zrównoważonego rozwoju w różnych etapach działań: planistycznych, realizacyjnych i zarządzania.

W ostatnich latach powstało kilka dokumentów o charakterze programowym, które wyznaczają politykę państwa w zakresie ochrony środowiska: Polska 2030 Długookresowa Strategia Trwałego i zrównoważonego Rozwoju, II Polityka Ekologiczna Państwa, Polityka Ekologiczna Państwa na lata 2009- 2012 z perspektywą do roku 2016. Oprócz wymienionych

dokumentów o charakterze ogólnym, w Polsce, w nawiązaniu do przepisów ustawy (Prawo ochrony środowiska i Prawo o odpadach), funkcjonuje kilka innych programów szczegółowych w zakresie ochrony środowiska: Krajowy Plan Gospodarki Odpadami, Krajowy Program Zwiększenia Lesistości, Krajowy Program Oczyszczania Ścieków Komunalnych, Krajowa Strategia Ochrony i Zrównoważonego Użytkowania Różnorodności Biologicznej wraz z Programem Działań, Program Wodno-Środowiskowy Kraju, Koncepcja Przestrzennego Zagospodarowania Kraju, Krajowa Strategia Rozwoju Regionalnego na lata 2010- 2020.

Wśród dokumentów na poziomie regionalnym są m.in.: Plan zagospodarowania przestrzennego województwa podkarpackiego, Strategia Rozwoju Województwa - Podkarpackie 2010, Studium uwarunkowań i zagospodarowania przestrzennego gminy Iwonicz-Zdrój, Regionalny Program Operacyjny Województwa Podkarpackiego, Program Ochrony Środowiska Województwa Podkarpackiego na lata 2012-2015 z perspektywą do 2019 z Planem Gospodarki Odpadami dla województwa podkarpackiego 2012-2018 z perspektywą 2018-2023. Od czasu sporządzenia projektu Studium wraz z prognozą oddziaływania na środowisko w latach 2011-2012 roku nie nastąpiły żadne istotne zmiany przepisów prawa, nie powstały programy lub inne obowiązujące dokumenty, które w konsekwencji skutkowałyby koniecznością ich uwzględnienia w projektowanej zmianie Studium.

Planowane przeznaczenie i sposób zagospodarowania terenu w obszarze objętym zmianą Studium nie koliduje z celami ochrony środowiska ustanowionymi na szczeblu międzynarodowym, wspólnotowym i krajowym.

10. OCENA ZNACZĄCYCH ODDZIAŁYWAŃ NA POSZCZEGÓLNE KOMPONENTY ŚRODOWISKA

Charakter i zmiany w środowisku, które nastąpią w skutek realizacji ustaleń planu przedstawia poniższa tabela:

Zmiany	Natężenie	Zasięg	Charakter i ocena skutków oddziaływania
Powietrze	Przeciętnie, nie ponad obowiązujące normy	Miejskowy	Dominujący sezonowy – w sezonie grzewczym (bezpośrednie, krótkoterminowe)
	Wzdłuż dróg	Ograniczony	Trwały
Klimat akustyczny	Wzdłuż dróg	Lokalny, ograniczony do otoczenia ulic	Trwały
Powierzchnia ziemi	Niewielkie – w terenach zabudowy	W obszarze zmiany	Trwały (bezpośrednie, długoterminowe, stałe)

Gleba	Niewielkie – w terenach zabudowy	W obszarze zmiany	Trwały (bepośrednie, długoterminowe, stałe)
Wody powierzchniowe	Potencjalnie duże – bez zastosowania systemu podczyszczania wód odprowadzanych z jezdni	Trudny do określenia	Trwały (bepośrednie)
Wody podziemne	Potencjalnie duże	Ograniczenie zasilania opadowego	Trwały (bepośrednie)
	Potencjalnie duże – bez zastosowania systemu podczyszczania wód odprowadzanych z jezdni	Trudny do określenia	Trwały (bepośrednie)
Klimat lokalny	Niewielkie – dotyczy mikroklimatów	W obszarach zainwestowanych	Trwały, ale bez istotnego znaczenia (bepośrednie, krótkoterminowe)
Biocenozy	Stosunkowo małe	Lokalny	Trwały – “synantropizacja” (bepośrednie, pośrednie, długoterminowe, stałe)
Krajobraz	Niewielkie	Lokalny	Trwały (bepośrednie, długoterminowe, stałe)
Zasoby naturalne	Nie dotyczy	-	-
Dobra materialne	Nie wystąpi	-	-

Ocena oddziaływania skutków realizacji projektu Zmiany Studium na stan wód powierzchniowych i podziemnych.

Teren objęty projektem Zmiany Studium położone są w obrębie zlewni rzeki Wisłok, poza głównymi zbiornikami wód podziemnych, w następującej wyznaczonej jednolitej części wód powierzchniowych: Lubatówka PLRW200012226329 oraz jednolitej części wód podziemnych nr 157. Według dostępnych danych w obrębie projektu Zmiany Studium nie ma ustanowionych stref ochronnych ujęć wody.

Reasumując, powyższe zmiany w środowisku, które nastąpią w skutek realizacji ustaleń zmiany Studium mają charakter trwałe, typowy dla terenów zurbanizowanych.

11.ROZWIĄZANIA MAJĄCE NA CELU ZAPOBIEGANIE LUB OGRANICZENIE NEGATYWNYCH ODDZIAŁYWAŃ NA ŚRODOWISKO MOGĄCYCH WYNIKAĆ Z REALIZACJI USTALEŃ ZMIANY STUDIUM

Ochrona środowiska i minimalizacja zagrożeń wynikających z realizacji ustaleń Studium zapewniana jest poprzez:

- uwzględnienie w sporządzanych na podstawie Studium planach miejscowych obowiązujących przepisów odrębnych w zakresie ochrony przyrody i ochrony środowiska;

- pośrednio poprzez wprowadzenie w planach na terenach inwestycyjnych zapisów minimalizujących niekorzystny wpływ na środowisko (np. zalecenie stosowania technologii ekologicznych).

Źródłem zagrożeń o negatywnym oddziaływaniu na środowisko może być zaniechanie uzbrojenia terenu oraz zaniechanie zastosowania narzędzi ochrony warunków życia mieszkańców. Ograniczenie przekształceń środowiska na etapie inwestycyjnym uwarunkowane jest wdrożeniem takich działań, jak:

- maksymalne ograniczenie rozmiarów placów budów w celu ograniczenia przekształceń wierzchniej warstwy litosfery w trakcie prac ziemnych;
- zabezpieczenie gruntu i wód w rejonie inwestycji przed zanieczyszczeniami związanymi z pracą sprzętu zmechanizowanego i składowaniem materiałów budowlanych;
- eliminacja zanieczyszczenia terenu odpadami, zwłaszcza resztkami żużlu i asfaltu oraz innych substancji o utrudnionej biodegradacji;
- rekultywacja zniszczonych w procesach budowlanych terenów;
- maksymalne skrócenie czasu trwania prac budowlanych;
- zdjęcie aktywnej biologicznie warstwy gleby w miejscach wykopów budowlanych i wykorzystanie jej do kształtowania terenów zieleni towarzyszącej nowej zabudowie;
- ochrona nieużytkowej zieleni drzewiastej i krzewiastej i wykorzystanie jej do kształtowania docelowych terenów zielonych;
- wprowadzenie wielowarstwowej i wielogatunkowej zieleni o funkcji izolacyjno-krajobrazowej, towarzyszącej obiektom kubaturowym (na terenach biologicznie czynnych) oraz wzdłuż ciągów komunikacyjnych (szpalery drzew przyulicznych);
- kształtowanie zieleni z zastosowaniem gatunków przystosowanych do warunków siedliskowych obszaru planu oraz odpornych na komunikacyjne zanieczyszczenia atmosfery.

Przed rozpoczęciem prac budowlanych niezbędne jest wykonanie szczegółowych badań geotechnicznych podłoża budowlanego i określenie sposobów jego przystosowania dla określonych zamierzeń inwestycyjnych.

12. ROZWIĄZANIA ALTERNATYWNE DO ROZWIĄZAŃ ZAWARTYCH W PROJEKTOWANYM DOKUMENCIE

W przypadku przedmiotowej zmiany Studium lokalizacja projektowanych funkcji wynika z konkretnych sugestii samorządu lokalnego, inwestorów i właścicieli poszczególnych działek, dlatego też przedstawienie innych rozwiązań lokalizacyjnych proponowanych funkcji pojedynczych działek jest utrudnione. Jediną alternatywą jest przyjęcie tzw. wariantu zerowego- nie podejmowanie inwestycji, czyli odstąpienie od sporządzenia zmiany Studium. Sytuacja „braku zmiany Studium” mogłaby wpłynąć niekorzystnie na rozwój infrastruktury technicznej. Skutkiem rozwoju zainwestowania „bez zmiany Studium” mogłoby być powstawanie rozproszonej zabudowy na terenie miejscowości Iwonicz oraz licznych rozwiązań o niskim standardzie (zarówno w zakresie komunikacji, infrastruktury technicznej, jak i odprowadzania ścieków czy gospodarki odpadami) oraz brak możliwości spełnienia standardów środowiskowych. W zakresie struktury krajobrazowej brak zmiany Studium stwarza realne zagrożenie zaprzepaszczenia możliwości harmonijnego ukształtowania krajobrazu. Konsekwencją przedstawionej, wysoce prawdopodobnej możliwości rozwoju, będzie nieuchronne powstawanie konfliktów oraz zagrożeń środowiska.

13. STRESZCZENIE W JĘZYKU NIESPECJALISTYCZNYM

Przedmiotem opracowania „ANEKS do Prognozy oddziaływania na środowisko studiów uwarunkowań i kierunków zagospodarowania przestrzennego Gminy Iwonicz-Zdrój” (2016 r.) jest analiza aktualności oraz korekta w niezbędnym zakresie prognozy oddziaływania na środowisko do projektu Studium Uwarunkowań i Kierunków Zagospodarowania Przestrzennego Gminy Iwonicz-Zdrój (2012r).

ANEKS do Prognozy wskazuje, iż Prognoza oddziaływania z sporządzona w latach 2011-2012 dla potrzeb *Studium* jest aktualna dla projektu zmiany Studium Uwarunkowań i Kierunków Zagospodarowania Przestrzennego Gminy Iwonicz-Zdrój sporządzonego na podstawie Uchwały Nr XLVII/322/2014 Rady Miejskiej w Iwoniczu-Zdroju z dnia 9 maja 2014r.

Kompletną wersję prognozy oddziaływania na środowisko dla projektu zmiany Studium stanowią łącznie ANEKS do Prognozy (opracowanie listopad 2016 r.) oraz „Prognoza oddziaływania na środowisko ustaleń Studium uwarunkowań i kierunków zagospodarowania przestrzennego Gminy Iwonicz-Zdrój” (opracowanie 2012r.).

Wnioski:

- Prognoza wpływu ustaleń zmiany *Studium* na środowisko z samej swojej istoty zawiera więc oceny hipotetyczne, oparte bardziej na prawdopodobieństwie i zasadach logicznego wnioskowania niż konkretnych wyliczeniach dla realizowanych w przyszłości zamierzeń. Prognoza, analizując skutki najsilniej obciążające środowisko (także sytuacje awaryjne), pełni rolę informacyjną i ostrzegawczą w stosunku do późniejszych etapów projektowania inwestycji, wskazując jakie problemy z zakresu ochrony środowiska muszą być w ich trakcie brane pod uwagę i rozwiązywane, a także czym może grozić brak odpowiednich rozwiązań.
- Projektowana zmiana *Studium* wiąże się z przeznaczeniem ok.67,9 ha terenów w miejscowości Iwonicz pod zabudowę mieszkaniową jednorodziną i usługową MN/U położonych bezpośrednio przy terenach już zabudowanych. Zmiana *Studium* kontynuuje cele i zasady zrównoważonego rozwoju, określone w Studium uwarunkowań i kierunków zagospodarowania przestrzennego Gminy Iwonicz-Zdrój. Projektowana zmiana Studium nie wprowadza zmian do ustaleń dotyczących szczegółowych „wytycznych w zakresie zabudowy i zagospodarowania” w terenach MN/U – zabudowa mieszkaniowa jednorodzinna i usługowa, powiększa jedynie tereny MN/U zgodnie z załącznikiem rysunkowym nr 2A do projektu uchwały uchwalającej zmianę studium pn. „KIERUNKI ZAGOSPODAROWANIA PRZESTRZENNEGO”
- W wyniku przeprowadzonych analiz stwierdzono, że od czasu sporządzenia Studium wraz z prognozą oddziaływania na środowisko w latach 2011-2012 nie nastąpiły żadne istotne zmiany stanu środowiska, zwłaszcza w części dotyczącej obszaru objętego niniejszym opracowaniem.
- Zmiana Studium nie spowoduje wystąpienia znaczących oddziaływań (przekroczenia określonych prawem standardów jakości środowiska).
- Nie prognozuje się oddziaływań transgranicznych
- Zmiana Studium nie narusza zakazów określonych dla Obszaru Chronionego Krajobrazu Beskidu Niskiego.

- Zmiana Studium nie spowoduje ryzyka nieosiągnięcia celów środowiskowych dla jednolitej części wód powierzchniowych Lubatówka PLRW200012226329, czyli osiągnięcia co najmniej dobrego stanu wód powierzchniowych.
- Zmiana Studium nie spowoduje nieosiągnięcia dobrego stanu ilościowego i chemicznego jednolitych części wód podziemnych (JCWPd) nr 157 o kodzie PLGW2200157.

14. WYKORZYSTANE MATERIAŁY I PODSTAWY PRAWNE

- Projekt Zmiany Studium Uwarunkowań i Kierunków Zagospodarowania Przestrzennego Gminy Iwonicz-Zdrój,
- Studium Uwarunkowań i Kierunków Zagospodarowania Przestrzennego Gminy Iwonicz-Zdrój, uchwalonym Uchwałą Nr XXXIII/172/2012 Rady Miejskiej w Iwoniczu-Zdroju z dnia 29 października 2012 r. z późn. zmianami,
- Raport o stanie środowiska w województwie podkarpackim w latach 2013 -2015”– WIOŚ w Rzeszowie, Rzeszów 2016 r.,
- Ustawa z dnia 3 października 2008 r. o udostępnianiu informacji o środowisku i jego ochronie, udziale społeczeństwa w ochronie środowiska oraz ocenach oddziaływania na środowisko (tekst jedn. Dz. U. z 2013 r. poz. 1235, z późn. zm.);
- Ustawa z dnia 27 kwietnia 2001 r. Prawo ochrony środowiska (tekst jedn. Dz.U. z 2013 r., poz. 1232, z późn. zm.);
- Ustawa z dnia 16 kwietnia 2004 r. o ochronie przyrody (tekst jedn. Dz. U. z 2013 r., poz. 627, z późn. zm.);
- Ustawa z dnia 27 marca 2003 r. o planowaniu i zagospodarowaniu przestrzennym (tekst jedn. Dz. U. z 2012r., poz. 647 z późn. zm.);
- Ustawa z dnia 28 lipca 2005 r. o lecznictwie uzdrowiskowym, uzdrowiskach i obszarach ochrony uzdrowiskowej oraz o gminach uzdrowiskowych (tekst jedn. Dz. U. z 2012r., poz. 651,742).